

**Dự án Nước mưa & Đường phố Liên kề Terminal 117**  
**HƯỚNG DẪN DUY TU CÂY XANH VÀ CẢNH QUANG**  
**Tháng 9 năm 2016**

Vào tháng 8 năm 2016, City of Seattle đã hoàn tất giai đoạn “Nước Mưa & Đường Phố Liên Kề” Phạm Vi Hành Động Sớm Terminal 117 (T-117) trong khu vực Lower Duwamish Waterway Superfund. Là một phần của dự án xử lý đất ô nhiễm và xây dựng trong khu phố South Park, Thành Phố đã hoàn tất các hoạt động sau đây trong giai đoạn làm việc cuối cùng:

- Loại bỏ 27,800 tấn đất nhiễm PCB
- Trồng 138 cây xanh bổ sung với các loại cây bụi và cây trồng khác
- Lắp đặt 9 khu vườn mưa và 4 ô cây xanh Filterra® để cải thiện chất lượng nước mưa
- Dựng 11 tác phẩm nghệ thuật mới trong khu phố
- Lắp 2,200 feet vỉa hè mới
- Lắp 1,500 feet ống dẫn nước mưa mới dưới đường

City of Seattle, nhà thầu xây dựng của mình, và chủ bất động sản liên kề sẽ cùng chịu trách nhiệm về việc duy tu toàn diện sau khi nhiều cây xanh, bụi cây, và cây trồng mới trong khu phố được trồng. Đây là thông lệ tương tự được áp dụng trong toàn City of Seattle. Quy tắc hướng dẫn duy tu được trình bày dưới đây.

❖ **KHU VƯỜN MƯA VÀ Ô CÂY XANH FILTERRA® –**

Seattle Public Utilities (SPU) sẽ duy trì chín khu vườn mưa và bốn ô cây xanh Filterra® trong dải đất lề đường công cộng theo thể thức duy trì tiêu chuẩn của Thành phố. Operations & Maintenance (Phòng Hoạt Động & Bảo Dưỡng) của SPU sẽ có mặt trên công trường để định kỳ bảo dưỡng cây xanh và hệ thống toàn diện.

Điều này bao gồm:

- Kiểm tra hoạt động chức năng đúng cách
- Loại bỏ chất cặn tích tụ trong các hệ thống này
- Loại bỏ rác và xà bần
- Nhổ cỏ
- Tưới nước trong ba năm đầu tiên khi mới trồng cây
- Cắt tỉa, thay thế hoặc loại bỏ các cây xanh hoặc cân trồng nếu cần
- Loại bỏ và thay thế lớp phủ bồi



**Chủ tài sản liên hệ có thể giúp bảo dưỡng khu vườn mưa chung bằng cách:**

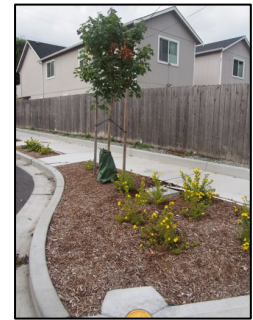
- ✓ Nhặt rác và xà bần. *Không dẫm lên vườn mưa khi đang loại bỏ vật liệu để tránh làm nén đất, khiến giảm hiệu quả hoạt động của hệ thống.*
- ✓ Phát quang các khe hở trên lề đường để nước có thể chảy vào khu vườn mưa.
- ✓ Để tìm hiểu thêm về khu vườn mưa, hãy truy cập vào trang web của SPU tại địa chỉ [www.seattle.gov/util/EnvironmentConservation/Projects/GreenStormwaterInfrastructure/RainWise/index.htm](http://www.seattle.gov/util/EnvironmentConservation/Projects/GreenStormwaterInfrastructure/RainWise/index.htm).
- ✓ Hãy gọi Đường Dây Nóng về Ô Nhiễm Nước Bề Mặt của SPU theo số 206-684-7587 để báo cáo hành vi đổ rác trái phép, tràn đổ, hoặc các vấn đề khác về chất lượng nước.

❖ **DÀI CÂY TRỒNG** – Thành phố sẽ duy trì các dải cây trồng trong một năm sau khi lắp dựng cho đến tháng 8 năm 2017. Điều này bao gồm:

- Nhổ cỏ
- Tưới nước

**Sau năm bảo dưỡng đầu tiên, các cư dân và doanh nghiệp nên hỗ trợ bảo dưỡng các dải cây trồng ở phía trước tài sản của họ bằng cách:**

- ✓ Tưới nước cho cây trồng
- ✓ Nhổ cỏ



❖ **CÂY XANH BÊN ĐƯỜNG** – Thành phố ký hợp đồng với các chuyên gia để duy trì các cây xanh bên đường trong một năm sau khi trồng cho đến tháng 8 năm 2017. Điều này bao gồm:

- Tưới nước
- Thay thế các cây bị bệnh hoặc chết

Sau đó Seattle Department of Transportation (SDOT, Sở Giao Thông Seattle) sẽ tiếp quản việc bảo dưỡng cây xanh bên đường này. Tuy nhiên, các cư dân và doanh nghiệp chịu trách nhiệm giữ gìn sạch sẽ vỉa hè không có lá và các xà bần khác.

Hãy truy cập vào trang web của SDOT để biết thêm các nguồn bảo dưỡng cây xanh cho chủ tài sản tại địa chỉ

[www.seattle.gov/transportation/forestry.htm](http://www.seattle.gov/transportation/forestry.htm).



***Nếu quý vị nhìn thấy bất kỳ vấn đề nào với cây trồng hoặc có câu hỏi về việc bảo dưỡng, vui lòng liên hệ Đường Dây Thông Tin T-117 theo số 1-877-999-T117 (8117) hay gửi email đến địa chỉ T117\_Streets@seattle.gov.***